

ZARZĄDZENIE NR 4...

GENERALNEGO DYREKTORA DRÓG KRAJOWYCH I AUTOSTRAD

z dnia 11 lutego 2019 r.

w sprawie organizacji Punktu Informacji Drogowej oraz zasad gromadzenia i przekazywania informacji o warunkach ruchu na drogach krajowych

Na podstawie § 5 ust. 2 pkt 1 załącznika do zarządzenia Nr 36 Generalnego Dyrektora Dróg Krajowych i Autostrad z dnia 4 grudnia 2018 r. w sprawie ustalenia regulaminu organizacyjnego Generalnej Dyrekcji Dróg Krajowych i Autostrad zarządza się, co następuje:

§ 1. Informacje o warunkach ruchu na sieci dróg krajowych, dla których zarządcą jest Generalny Dyrektor Dróg Krajowych i Autostrad, gromadzą i przekazują komórki organizacyjne Generalnej Dyrekcji Dróg Krajowych i Autostrad, zwanej dalej „GDDKiA”, które prowadzą Punkt Informacji Drogowej, zwany dalej „PID” .

§ 2. Do zadań PID należy, w szczególności:

- 1) gromadzenie i przekazywanie informacji o warunkach ruchu, stanie nawierzchni i zdarzeniach mających wpływ na bezpieczeństwo ruchu drogowego oraz płynność ruchu na sieci dróg krajowych;
- 2) gromadzenie i przekazywanie informacji związanych z utrzymaniem sieci dróg krajowych w sezonie letnim i zimowym, poprzez monitorowanie bieżących działań służb do spraw utrzymania;
- 3) wykonywanie zadań określonych w wewnętrznie obowiązujących w GDDKiA uregulowaniach w sprawie systemu Stałego Dyżuru oraz w sprawie przygotowania GDDKiA do realizacji zadań wynikających z zarządzania kryzysowego i bezpieczeństwa;
- 4) wykonywanie zadań wynikających z wprowadzenia stanu gotowości obronnej państwa czasu kryzysu albo stanu gotowości obronnej państwa czasu wojny, zwanych dalej „wyższymi stanami gotowości obronnej państwa”.

§ 3. 1. Zadania PID, o których mowa w § 2, nadzoruje:

- 1) w Centrali GDDKiA - Dyrektor Departamentu Zarządzania Siecią Dróg:
 - a) bezpośrednio w zakresie zadań określonych w § 2 pkt 1 i 2,

- b) przy współpracy z Dyrektorem Departamentu Zarządzania Kryzysowego i Bezpieczeństwa - w zakresie zadań określonych w § 2 pkt 3 i 4;
- 2) w Oddziałach GDDKiA – Dyrektor Oddziału lub jego Zastępca ds. Zarządzania Drogami i Mostami.

§ 4. 1. Zasady funkcjonowania PID, gromadzenia i przekazywania informacji w Centrali i Oddziałach GDDKiA, ustalone są w „Regulaminie Organizacyjnym PID”, stanowiącym załącznik do zarządzenia.

2. PID w Centrali i Oddziałach GDDKiA, wykonują swoje zadania w systemie całodobowym, siedem dni w tygodniu.

3. Zadania, o których mowa w § 2 pkt 3 i 4, są realizowane w pierwszej kolejności przed innymi zadaniami, do których realizacji PID jest obowiązany.

§ 5. Zobowiązuje się Dyrektorów Oddziałów GDDKiA, do dostosowania wewnętrznych uregulowań dotyczących zasad funkcjonowania i prowadzenia obsługi PID w Oddziałach GDDKiA, do Regulaminu Organizacyjnego PID, o którym mowa w § 4 ust. 1

§ 6. Traci moc zarządzenie Nr 17 Generalnego Dyrektora Dróg Krajowych i Autostrad z dnia 4 kwietnia 2018 r. w sprawie organizacji oraz zasad gromadzenia i przekazywania informacji o warunkach ruchu na drogach krajowych.

§ 7. Zarządzenie wchodzi w życie z dniem podpisania.



**GENERALNY DYREKTOR
DRÓG KRAJOWYCH I AUTOSTRAD**

p.o. GENERALNY DYREKTOR
DRÓG KRAJOWYCH I AUTOSTRAD

Tomasz Żuchowski

REGULAMIN ORGANIZACYJNY PID

Rozdział 1

Postanowienia ogólne

§ 1. Regulamin Organizacyjny PID opracowano z uwzględnieniem:

- 1) wytycznych określonych w wewnętrznych procedurach GDDKiA dotyczących uregulowań w sprawie systemu Stałego Dyżuru oraz w sprawie przygotowania GDDKiA do realizacji zadań zarządzania kryzysowego;
- 2) wytycznych dotyczących wykonywania zadań wynikających z wprowadzenia wyższych stanów gotowości obronnej państwa;
- 3) porozumienia z dnia 3 listopada 2018 r., podpisanego z GITD, w sprawie współpracy w zakresie przekazania informacji dotyczącej odstąpienia od poboru opłat oraz przywrócenia poboru opłat, a także zapewnieniem bezpieczeństwa ruchu.

§ 2. Dyżury pracowników PID prowadzone są według ustalonego grafiku, zapewniającego całodobowe funkcjonowanie PID.

Rozdział 2

Obowiązki pracowników PID

§ 3. Do obowiązków pracowników PID należy:

- 1) udzielanie w sposób rzetelny wszystkim zainteresowanym informacji o warunkach ruchu na drogach zarządzanych przez GDDKiA;
- 2) stały monitoring aktualnych warunków ruchu i sytuacji pogodowej na sieci dróg zarządzanej przez GDDKiA, poprzez dostępne oprogramowanie, serwisy internetowe, rozgłośnie radiowe, kanały TV;

- 3) kontakt i współpraca z pozostałymi PID, Centrami Zarządzania Kryzysowego zwanymi dalej „CZK”, Policją, Strażą Pożarną, Strażą Graniczną, Inspekcją Transportu Drogowego, zwaną dalej „ITD”, środkami masowego przekazu, w celu pozyskiwania informacji na temat zdarzeń mających wpływ na przejezdność dróg krajowych;
- 4) prowadzenie elektronicznego dziennika pracy dyżurnego, zwanego dalej „Dziennikiem Pracy PID”, którego wzór określa załącznik nr 1 do Regulaminu Organizacyjnego PID;
- 5) znajomość obowiązujących przepisów prawa w zakresie ruchu drogowego, zarządzania ruchem oraz ciągle rozszerzanie i uzupełnianie wiedzy w zakresie infrastruktury drogowej;
- 6) przekazywanie doraźnych zaleceń w zakresie zbierania i przekazywania informacji:
 - a) dyżurnym PID Oddziałów GDDKiA – w przypadku PID Centrali,
 - b) pracownikom Rejonów i obwodów drogowych – w przypadku PID Oddziałów GDDKiA;
- 7) przygotowywanie zestawień, materiałów, informacji, projektów odpowiedzi na pisma, skargi, wnioski i petycje powierzone przez przełożonych w zakresie zarządzania i utrzymania sieci dróg krajowych;
- 8) znajomość dokumentacji stałego dyżuru, procedur postępowania w przypadku uruchomienia systemu stałego dyżuru w GDDKiA oraz sporządzania meldunków obowiązujących w systemie zarządzania kryzysowego;
- 9) monitorowanie w sposób ciągły poprawności wprowadzanych danych oraz zgłaszanie nieprawidłowości dotyczących funkcjonowania:
 - a) urządzeń rejestrujących rozmowy telefoniczne – w przypadku, gdy PID wyposażony jest w przedmiotowe urządzenia,
 - b) oprogramowania dedykowanego do gromadzenia i przetwarzania informacji o utrudnieniach (UtrWin),
 - c) oprogramowania dedykowanego do zbierania, gromadzenia i przetwarzania informacji o warunkach przejazdu i pracy sprzętu do zimowego utrzymania (ZimaWin – dotyczy sezonu zimowego);
- 10) przyjmowanie i przekazywanie meldunków o pracach zimowego utrzymania dróg, zgodnie z terminami określonymi w aktualnym zarządzeniu Dyrektora Oddziału GDDKiA w sprawie organizacji pracy w okresie zimowego utrzymania dróg.

Rozdział 3

Priorytety zadań dyżurnego PID

§ 4. Dyżurny PID wykonuje zadania w kolejności wynikającej z ich priorytetów. Rozpoczynając od zadania z najwyższym priorytetem, dyżurny PID jest obowiązany, w szczególności do:

- 1) realizacji zadań związanych z obsługą Stałego Dyżuru, w związku z wprowadzeniem wyższych stanów gotowości obronnej państwa, zgodnie z przepisami w sprawie gotowości obronnej państwa;
- 2) realizacji zadań wynikających z obsługi Stałego Dyżuru oraz zarządzania kryzysowego zawartych w wewnętrznych unormowaniach prawnych;
- 3) realizacja zadań określonych w opisie stanowiska pracy.

Rozdział 4

Przejęcie i przekazanie dyżuru w PID

§ 5. Dyżurny PID nie może opuścić miejsca pracy do czasu przybycia zmiennika.

§ 6. Dyżurny PID obowiązany jest przedstawić zmiennikowi zadania, których nie udało mu się wcześniej ukończyć, polecenia wydane przez przełożonych oraz informacje o aktualnych warunkach ruchu na drogach, w postaci stosownego raportu przekazania zmiany.

§ 7. Dyżurny PID przejmujący dyżur, obowiązany jest do zapoznania się z aktualną sytuacją na sieci dróg krajowych poprzez w szczególności przeczytanie wpisów w Dzienniku Pracy PID, dokonanych przez poprzednika oraz wiadomości zarówno wysłanych, jak i odebranych z konta poczty elektronicznej właściwego dla PID.

Rozdział 5

Obsługa Informacji Drogowej 19 111

§ 8. Dyżurny PID obsługujący telefoniczny numer Informacji Drogowej 19 111 powinien:

- 1) udzielać odpowiedzi rozmówcy, niezależnie którego województwa pytanie dotyczy z zastrzeżeniem § 25 pkt 2;
- 2) udzielając odpowiedzi, na bieżąco, pozyskiwać informacje z dostępnych źródeł, takich jak:

- a) oprogramowanie dedykowane w szczególności do gromadzenia informacji o utrudnieniach, informacji zimowych, informacji o stanach zimowego utrzymania nawierzchni dróg krajowych, informacji o aktualnych warunkach meteorologicznych,
 - b) serwis dla kierowców na stronie www,
 - c) poczta elektroniczna,
 - d) inne potwierdzone źródła (np. Policja, Straż Graniczna, Straż Pożarna, pracownicy GDDKiA);
- 3) udzielać odpowiedzi wyłącznie na pytania dotyczące aktualnej sytuacji na sieci dróg krajowych zarządzanych przez GDDKiA;
 - 4) w sytuacji, kiedy osoba dzwoniąca zadaje pytania dotyczące innych kwestii, dyżurny PID informuje, że udziela wyłącznie informacji o aktualnej sytuacji na sieci dróg zarządzanych przez GDDKiA (np. utrudnienia, warunki przejazdu);
 - 5) w sytuacji, kiedy osoba dzwoniąca oczekuje podjęcia przez GDDKiA działań w związku z przekazaniem wnioskiem, bądź spostrzeżeniem, dyżurny PID informuje, że zgłoszenie zostało przyjęte oraz zostanie przekazane do odpowiedniej komórki merytorycznej GDDKiA, bądź wskazuje adres e-mail kancelaria @gddkia.gov.pl;
 - 6) w sytuacji, gdy dyżurny PID Oddziału uzyska pytanie, na które nie dysponuje odpowiedzią w dostępnych źródłach informacji, przekierowuje (przełącza) osobę dzwoniącą za pomocą panelu na aparacie telefonicznym do udzielenia odpowiedzi, do właściwego Oddziału GDDKiA.

Rozdział 6

Działania w przypadku wystąpienia utrudnień związanych z ruchem pojazdów na drogach

§ 9. Przyjmowanie zgłoszenia:

- 1) dyżurny PID przyjmując zgłoszenie telefoniczne od uczestnika lub świadka zdarzenia na drodze krajowej, w pierwszej kolejności pozyskuje od rozmówcy informacje, czy poinformowane zostały o zaistniałym zdarzeniu służby ratunkowe;
- 2) w przypadku jeżeli rozmówca nie poinformował o tym służb ratunkowych, dyżurny PID:
 - a) pozyskuje od osoby dzwoniącej numer kontaktowy oraz prosi, o jak najszybszy kontakt ze służbami ratunkowymi pod numerem 112 lub 999,

- b) przekazuje telefonicznie informację właściwemu Oddziałowi GDDKiA, na którego terenie doszło do zdarzenia, w celu dalszej weryfikacji, informując Centrum Powiadamiania Ratunkowego.

§ 10. Po pozyskaniu, niezależnie od źródła, przez dyżurnego PID informacji o zdarzeniu mającym wpływ na warunki ruchu na drogach będących w zarządzie GDDKiA (wypadek, kolizja, itp.), należy postępować zgodnie z następującymi zasadami:

- 1) w przypadku pozyskania przez dyżurnego PID Oddziału lub PID Centrali informacji o zdarzeniu mającym wpływ na warunki ruchu na drogach zarządzanych przez GDDKiA, niewłaściwy terenowo dyżurny PID Oddziału lub PID Centrali, niezwłocznie informuje telefonicznie o tym fakcie, dyżurnego PID właściwego Oddziału;
- 2) dyżurny PID Oddziału niezwłocznie weryfikuje pozyskaną informację w zakresie przybliżonej lokalizacji i w razie jej pozytywnej weryfikacji, pozyskuje pełną informację o lokalizacji, rodzaju i skutkach zaistniałego utrudnienia, poprzez przynajmniej jedno z poniższych źródeł:
 - a) Centrum Zarządzania Ruchem, zwane dalej „CZR”, w przypadku gdy do utrudnienia doszło na odcinku drogi zarządzanej przez CZR,
 - b) Policję,
 - c) CZK,
 - d) Państwową Straż Pożarną,
 - e) Centrum Powiadamiania Ratunkowego,
 - f) pracowników GDDKiA – tylko w przypadku jeśli są obecni na miejscu zdarzenia lub pracowników firm utrzymaniowych (np. Utrzymaj Standard);
- 3) dyżurny PID Oddziału niezwłocznie przekazuje telefonicznie dyżurnemu PID Centrali pełną informację o zaistniałym zdarzeniu;
- 4) dyżurny PID Oddziału niezwłocznie przesyła pozyskaną informację w formie wiadomości elektronicznej do PID Centrali, PID Oddziałów (według listy dystrybucyjnej utworzonej na potrzeby obsługi Informacji Drogowej 19 111), lokalnych środków masowego przekazu (według listy dystrybucyjnej zatwierdzonej przez Dyrektora Oddziału), zgodnie z wzorem wiadomości o utrudnieniu, określonym w załączniku nr 3 do Regulaminu Organizacyjnego PID;
- 5) dyżurny PID Oddziału niezwłocznie wprowadza informacje o utrudnieniu do oprogramowania dedykowanego do gromadzenia informacji o utrudnieniach;
- 6) dyżurny PID Oddziału odnotowuje utrudnienie w Dzienniku Pracy PID;
- 7) dyżurny PID Oddziału na bieżąco monitoruje przebieg utrudnienia poprzez kontakt z:

- a) CZR - w przypadku, gdy do utrudnienia doszło na odcinku drogi zarządzanej przez GDDKiA,
 - b) Policją,
 - c) Wojewódzkim CZK,
 - d) Państwową Strażą Pożarną,
 - e) pracownikiem GDDKiA – tylko w przypadku jeśli są obecni na miejscu zdarzenia lub pracownikami firm utrzymaniowych (np. Utrzymaj Standard),
 - f) innymi służbami biorącymi udział w zdarzeniu;
- 8) w przypadku istotnych zmian dotyczących utrudnienia, takiego jak np.: przedłużenie utrudnienia, zakończenie utrudnienia, zmiana organizacji ruchu w miejscu utrudnienia, dyżurny PID Oddziału:
- a) informuje telefonicznie dyżurnego PID Centrali,
 - b) wysyła pocztą elektroniczną informację o zmianach do PID Centrali, PID Oddziałów, lokalnych środków masowego przekazu,
 - c) wprowadza zmiany do oprogramowania dedykowanego do gromadzenia informacji o utrudnieniach,
 - d) aktualizuje informacje w Dzienniku Pracy PID Oddziału;
- 9) dyżurny PID Centrali, po uzyskaniu z PID Oddziału, w formie wiadomości elektronicznej, informacji o zaistniałym zdarzeniu, weryfikuje poprawność przekazanych przez PID Oddziału informacji;
- 10) dyżurny PID Centrali redaguje komunikat o utrudnieniu, według wzoru określonego w załączniku nr 4 do Regulaminu Organizacyjnego PID i przesyła go według listy dystrybucyjnej uzgodnionej i zatwierdzonej przez kierownika komórki organizacyjnej;
- 11) dyżurny PID Centrali weryfikuje wprowadzenie przez PID Oddziału informacji o zaistniałym utrudnieniu do Dziennika Pracy PID i oprogramowania dedykowanego do gromadzenia informacji o utrudnieniach;
- 12) dyżurny PID Centrali monitoruje przebieg utrudnienia, poprzez kontakt z dyżurnym PID Oddziału, a w przypadku istotnych zmian, takich jak np. przedłużenie utrudnienia, zakończenie utrudnienia, zmiana organizacji ruchu w miejscu utrudnienia, wysyła stosowną aktualizację informacji zgodnie z listą dystrybucyjną, o której mowa w pkt 4.

Rozdział 7

Pozyskiwanie i przekazywanie informacji związanych z utrzymaniem dróg

§ 11. W przypadku pozyskania, niezależnie od źródła, informacji o sytuacji związanej z niewłaściwym utrzymaniem dróg, np. uszkodzenie nawierzchni, niewłaściwe oznakowanie, przeszkody na drodze, niewłaściwe utrzymanie drogi w okresie zimowym, itp.:

- 1) przez niewłaściwego terenowo dyżurnego PID - należy postępować w następujący sposób:
 - a) niewłaściwy terenowo dyżurny PID, niezwłocznie przekazuje pozyskaną informację, do dyżurnego PID właściwego Oddziału, w formie rozmowy telefonicznej, bądź stosownej wiadomości elektronicznej, zgodnie z wzorem określonym w załączniku nr 2 do Regulaminu Organizacyjnego PID,
 - b) w przypadku, gdy dyżurny niewłaściwego terenowo PID, pozyska informację z aparatu obsługującego informację drogową 19111, dyżurny niewłaściwego terenowo PID Oddziału lub Centrali informuje rozmówcę, (że dodzwonił się do niewłaściwego Oddziału GDDKiA) o przekierowaniu rozmowy do właściwego Oddziału.
 - c) w sytuacji, gdy dyżurny niewłaściwego terenowo PID Oddziału lub Centrali widzi, że Dyżurny PID w Oddziale, do którego chce przełączyć rozmowę ma zajęta linię lub jest wylogowany (zapalona jest odpowiednia dioda na panelu aparatu telefonicznego), dyżurny niewłaściwego terenowo PID pozyskuje od rozmówcy pełną informację o utrudnieniu, a następnie postępuje zgodnie, jak określono w lit. a;
 - d) niewłaściwy terenowo dyżurny PID odnotowuje pozyskaną informację w Dzienniku Pracy PID;
- 2) przez właściwego terenowo dyżurnego PID (z Oddziału lub Centrali, CZR lub z innego źródła) - należy postępować w następujący sposób:
 - a) dyżurny PID właściwego Oddziału niezwłocznie podejmuje działania mające na celu, jak najszybsze usunięcie zagrożenia w ruchu drogowym, poprzez zgłoszenie telefoniczne lub e-mailowe do służb utrzymaniowych odpowiedzialnych za dany odcinek drogi,
 - b) dyżurny PID Oddziału odnotowuje pozyskaną informację w Dzienniku Pracy PID.

Rozdział 8

Przekazywanie informacji o rozpoczęciu lub zakończeniu robót drogowych

§ 12. Dyżurny PID Oddziału otrzymuje informacje o każdorazowym rozpoczynaniu i zakończeniu robót drogowych na sieci dróg zarządzanych przez właściwy Oddział GDDKiA. Komunikat o rozpoczęciu lub zakończeniu robót drogowych może być przekazywany w formie wiadomości elektronicznej, zgodnie ze wzorem określonym w załączniku nr 8 do Regulaminu Organizacyjnego PID lub telefonicznie, w przypadku braku możliwości wysłania wiadomości elektronicznej.

§ 13. Informacja w formie komunikatu, o którym mowa w § 11, może być przekazywana przez:

- 1) pracownika właściwego Rejonu nadzorującego na miejscu roboty drogowe;
- 2) pracownika firmy utrzymaniowej (np. Utrzymaj Standard), jeśli jest na miejscu prowadzonych robót drogowych;
- 3) wykonawcę robót drogowych w przypadku braku możliwości otrzymania informacji, o której mowa w pkt 1 lub 2.

§ 14. Jeśli w ocenie dyżurnego PID Oddziału prowadzone roboty mogą negatywnie wpłynąć na przejezdność danego odcinka drogi, informuje on Kierownictwo Oddziału GDDKiA, w formie wiadomości elektronicznej lub telefonicznie, o rozpoczęciu robót, które mogą powodować znaczące utrudnienia w płynności ruchu.

§ 15. Po otrzymaniu informacji o rozpoczęciu robót drogowych, dyżurny PID Oddziału postępuje w następujący sposób:

- 1) sprawdza, czy informacja o robotach drogowych i wiążących się z nimi utrudnieniach, została wprowadzona do oprogramowania dedykowanego do gromadzenia informacji o utrudnieniach - w godzinach pracy Rejonów, oraz weryfikuje godzinę rozpoczęcia robót i charakter utrudnień;
- 2) w przypadku braku informacji o robotach drogowych w oprogramowaniu, samodzielnie wprowadza informację o utrudnieniu do oprogramowania lub wydaje taką dyspozycję pracownikom właściwego Rejonu;
- 3) monitoruje przebieg robót drogowych i utrudnień z nimi związanych, a w szczególności ich wpływ na płynność ruchu (długość zatoru);

- 4) w przypadku, jeśli prowadzone roboty drogowe znacząco wpływają na płynność ruchu, informuje o przedmiotowych utrudnieniach Kierownictwo Oddziału GDDKiA oraz PID Centrali w formie wiadomości elektronicznej. Zdarzenia te odnotowuje w Dzienniku Pracy PID.

§ 16. Po otrzymaniu informacji o zakończeniu robót drogowych, dyżurny PID Oddziału postępuje w następujący sposób:

- 1) sprawdza, czy informacja o robotach drogowych i wiążących się z nimi utrudnieniami została przeniesiona do archiwum i zakończona w oprogramowaniu dedykowanym do gromadzenia informacji o utrudnieniach – w godzinach pracy Rejonów;
- 2) jeśli informacja o robotach drogowych nie została przeniesiona do archiwum i zakończona w oprogramowaniu dedykowanym do gromadzenia informacji o utrudnieniach, wprowadza do oprogramowania informacje o zakończeniu utrudnienia wprowadzając godzinę zakończenia robót drogowych (faktyczny czas likwidacji).

Rozdział 9

Działania w okresie możliwego pogorszenia warunków atmosferycznych

§ 17. Niezależnie od prognozowanych przez IMGW, stacje TV, rozgłośnie radiowe, internetowe portale meteo, niekorzystnych warunków atmosferycznych w szczególności w postaci, intensywnych opadów śniegu, opadów deszczu ze śniegiem, marznącego deszczu, spadków temperatury poniżej 0°C, mgieł, mogących utrudnić przejezdność na sieci dróg krajowych, dyżurny PID postępuje w następujący sposób:

- 1) na bieżąco monitoruje przy pomocy prognoz i komunikatów IMGW, stacji TV, portali meteo aktualną prognozę pogody;
- 2) na bieżąco monitoruje poprzez monitoring wizyjny oraz dostępne oprogramowanie stan nawierzchni na sieci dróg zarządzanych przez:
 - a) GDDKiA – dotyczy PID Centrali,
 - b) Dyrektora Oddziału GDDKiA – dotyczy PID Oddziału;
- 3) utrzymuje stały kontakt telefoniczny i e-mailowy z:
 - a) Oddziałami GDDKiA pozyskując informacje o aktualnych warunkach przejazdu – dotyczy PID Centrali,
 - b) Rejonami pozyskując informacje o aktualnych warunkach przejazdu – dotyczy PID Oddziału;

- 4) monitoruje działania Oddziałów GDDKiA w kwestii utrzymania właściwego standardu zimowego utrzymania dróg krajowych – dotyczy PID Centrali;
- 5) monitoruje działania podległych Rejonów w kwestii utrzymania właściwego standardu zimowego utrzymania danych odcinków dróg - dotyczy PID Oddziału;
- 6) monitoruje poprawność i aktualność wprowadzanych danych przez pracowników Rejonów do oprogramowania służącego do gromadzenia informacji zimowych, informacji o stanach zimowego utrzymania nawierzchni dróg krajowych oraz informacji o aktualnych warunkach meteorologicznych – dotyczy PID Oddziału.

§ 18. W sytuacji wystąpienia niekorzystnych warunków atmosferycznych lub niewłaściwego stanu nawierzchni utrudniającego przejezdność na danych odcinkach dróg krajowych zarządzanych przez GDDKiA:

- 1) dyżurny PID Centrali w przypadku zaobserwowania poprzez monitoring wizyjny oraz dostępne oprogramowanie niewłaściwego stanu nawierzchni według standardów zimowego utrzymania GDDKiA, niezwłocznie:
 - a) powiadamia telefonicznie właściwego dyżurnego PID Oddziału,
 - b) wysyła wiadomość elektroniczną do właściwego PID Oddziału dotyczącą przekazanego zgłoszenia;
- 2) dyżurny PID Oddziału po otrzymaniu zgłoszenia z PID Centrali, innego źródła lub po zaobserwowaniu poprzez monitoring wizyjny oraz dostępne oprogramowanie, niewłaściwego stanu nawierzchni według standardów zimowego utrzymania na terenie jego Oddziału, niezwłocznie:
 - a) przekazuje właściwemu Rejonowi lub służbie utrzymaniowej (np. realizującej umowę „Utrzymaj Standard”) zgłoszenie w celu podjęcia przez Rejon bezzwłocznej interwencji mającej na celu, jak najszybsze doprowadzenie danego odcinka drogi do właściwego standardu zimowego utrzymania,
 - b) odnotowuje przekazane zgłoszenie w Dzienniku Pracy PID,
 - c) przekazuje telefonicznie dyżurnemu PID Centrali informację zwrotną o podjętych działaniach mających na celu, jak najszybsze doprowadzenie danego odcinka drogi do właściwego standardu zimowego utrzymania, oraz przesyła wiadomość e-mail, zgodnie z wzorem określonym w załączniku nr 5 do Regulaminu Organizacyjnego PID,
 - d) monitoruje działania pracowników Rejonu, służby utrzymaniowej (np. realizującej umowę „Utrzymaj Standard”) przy pomocy:

- dostępnego oprogramowania do zimowego utrzymania dróg, zwanego dalej „ZUD”,
 - monitoringu wizyjnego,
- e) w przypadku braku interwencji lub podjęcia niewłaściwych działań przez pracownika Rejonu i wydłużającym się czasie utrzymania niewłaściwego stanu nawierzchni drogi krajowej dyżurny PID Oddziału niezwłocznie:
- ponownie przekazuje właściwemu Rejonowi zgłoszenie dotyczące zaistniałej sytuacji,
 - informuje o zaistniałej sytuacji osobę odpowiedzialną za utrzymanie dróg w danym Oddziale GDDKiA,
 - sporządza stosowną adnotację w Dzienniku Pracy PID.
- f) w przypadku pogorszenia warunków atmosferycznych, na terenie swej właściwości PID Oddziału, informuje w postaci stosownej wiadomości elektronicznej bądź telefonicznie odpowiedni PID Oddziału, w kierunku którego przesuwa się front atmosferyczny.

Rozdział 10

Działania związane z pozyskiwaniem oraz nadawaniem meldunków i komunikatów w okresie zimowym

§ 19. W okresie zimowym Dyżurny PID pozyskuje oraz udostępnia informacje o stanach ZUD oraz informacje o aktualnych warunkach atmosferycznych za pomocą dedykowanego oprogramowania. Minimalną częstotliwość pozyskiwania informacji ustala Dyrektor Departamentu Zarządzania Siecią Dróg. Podczas pozyskiwania meldunków w okresie zimowym dyżurny PID postępuje w następujący sposób:

- 1) w przypadku PID Oddziału:
 - a) pozyskuje od pracownika Rejonu, służb utrzymaniowych (np. Utrzymaj Standard) informacje o aktualnym stanie nawierzchni i warunkach atmosferycznych za pomocą dedykowanego oprogramowania,
 - b) analizuje i weryfikuje otrzymane dane, w przypadku nieprawidłowości lub niekompletności otrzymanych danych niezwłocznie:
 - kontaktuje się telefonicznie z pracownikiem Rejonu, firmy utrzymaniowej (np. Utrzymaj Standard) w celu korekty lub uzupełnienia informacji,
 - ponownie weryfikuje i analizuje poprawione i kompletne dane,

- c) prawidłowe oraz kompletne dane zatwierdzone są przez dyżurnego PID Oddziału i przesyła za pomocą dedykowanego oprogramowania do PID Centrali;
- 2) w przypadku PID Centrali:
- a) analizuje i weryfikuje informacje wprowadzane przez pracowników PID Oddziałów do dedykowanego oprogramowania. W przypadku stwierdzenia nieprawidłowości lub niekompletności otrzymanych danych dyżurny PID Centrali niezwłocznie:
 - kontaktuje się telefonicznie z dyżurnym PID Oddziału w celu korekty lub uzupełnienia informacji,
 - ponownie weryfikuje i analizuje poprawione i kompletne dane,
 - b) korzystając z dostępnego oprogramowania przygotowuje, z częstotliwością ustaloną przez kierownika komórki organizacyjnej, komunikaty o warunkach przejazdu na drogach zarządzanych przez GDDKiA,
 - c) rozsyła przygotowany komunikat według listy dystrybucyjnej ustalonej przez kierownika komórki organizacyjnej,
 - d) wzór komunikatu o zimowych warunkach przejazdu, określa załącznik nr 6 do Regulaminu Organizacyjnego PID.

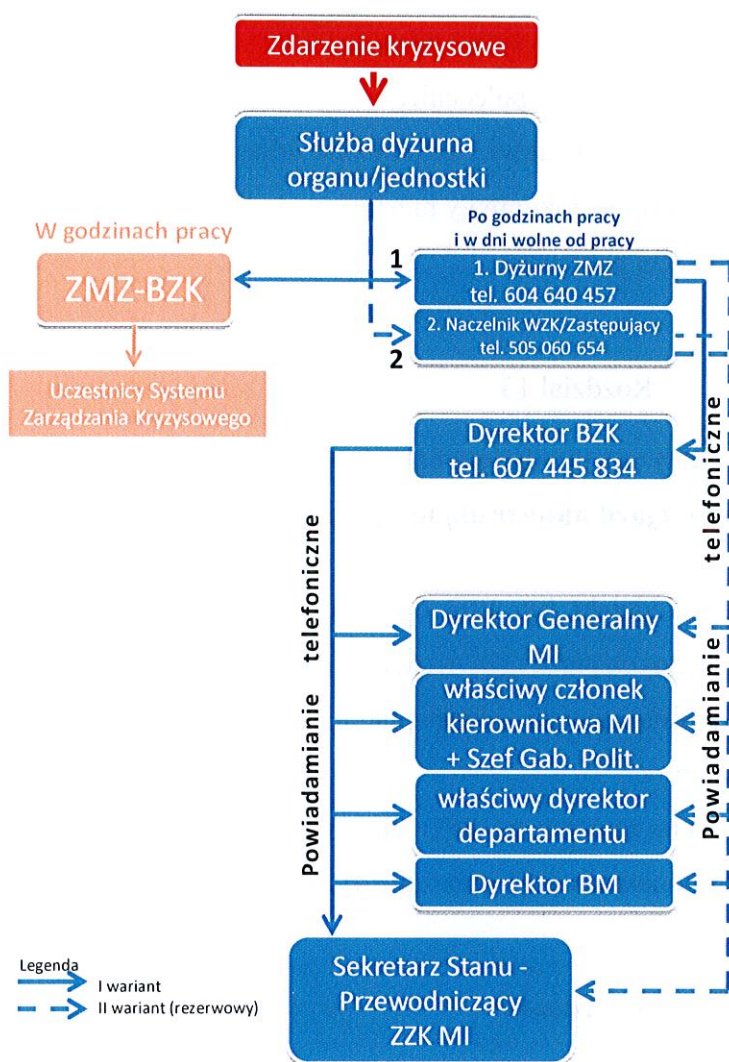
Rozdział 11

Powiadamianie Zespołu Monitorowania Zagrożeń o zdarzeniach kryzysowych

§ 20. W przypadku wystąpienia, na sieci dróg krajowych zarządzanych przez GDDKiA, zdarzeń o charakterze kryzysowym, dyżurny PID Centrali informuje Zespół Monitorowania Zagrożeń w ministerstwie obsługującym ministra właściwego do spraw transportu, zwanym dalej „MI” o powstałym zdarzeniu:

- 1) w godzinach pracy Zespołu Monitorowania Zagrożeń MI - w formie standardowego komunikatu o utrudnieniu, którego wzór określa załącznik nr 4 do Regulaminu Organizacyjnego PID;
- 2) po godzinach pracy Zespołu Monitorowania Zagrożeń MI i w dni wolne od pracy
 - telefonicznie, zgodnie z poniższym schematem:

System powiadamiania o zdarzeniach kryzysowych w MI



Rozdział 12

Pozyskiwanie przez PID Centrali informacji z PID Oddziałów GDDKiA

§ 21. W przypadku gdy:

- 1) generalny Dyrektor lub Zastępca Generalnego Dyrektora odpowiedzialny za zarządzanie,
- 2) Dyrektor lub Zastępca Dyrektora Departamentu Zarządzania Siecią Dróg,
- 3) Kierujący PID,

- wyda polecenie wysłania do Oddziałów GDDKiA wiadomości elektronicznej dotyczącej w szczególności pozyskania danych utrzymaniowych, zapewnienia gotowości ZUD w Oddziałach GDDKiA, itp., dyżurni PID Centrali postępują w następujący sposób:

- a) redagują projekt wiadomości z informacją dotyczącą wydanego polecenia;
- b) wysyłają projekt wiadomości do akceptacji osoby, od której otrzymali polecenie,
- c) po zaakceptowaniu treści wiadomości, wysyłają wiadomość do właściwych adresatów oraz do wiadomości osoby, która wydała polecenie,
- d) drukują wiadomość wysłaną do Oddziałów i ewentualne odpowiedzi z Oddziałów, a następnie wszystkie wydrukowane dokumenty przekazują do Wydziału Zarządzania Drogami lub do osoby wydającej polecenie.

Rozdział 13

Procedura przekazania informacji dotyczącej odstąpienia od poboru opłat i przywrócenia poboru opłata za przejazd autostradą lub jej odcinkiem

§ 22. Zadania dyżurnego PID Oddziału lub PID Centrali, związane z odstąpieniem od poboru opłat na autostradach zarządzanych przez GDDKiA, realizowane są zgodnie z przyjętą Procedurą przekazywania informacji dotyczących odstąpienia i przywrócenia poboru opłat za przejazd autostradą lub jej odcinkiem.

§ 23. W przypadku występowania zatorów na PPO lub SPO, dyżurni PID Oddziału, postępują zgodnie z procedurą, o której mowa w § 21 oraz zawartymi w niej wytycznymi.

Rozdział 14

Udzielanie wypowiedzi na antenie

§ 24. W przypadku kontaktu pracownika rozgłośni radiowej, telewizyjnej, portali internetowych lub innych mediów z dyżurnym PID, z prośbą o zarejestrowanie wypowiedzi lub udzielenie wypowiedzi „na żywo”, na temat aktualnej sytuacji na sieci dróg zarządzanych przez GDDKiA:

- 1) dyżurny PID Centrali udziela odpowiedzi na postawione pytania, na podstawie sprawdzonych, potwierdzonych i rzetelnych informacji o aktualnej sytuacji na sieci dróg zarządzanych przez GDDKiA;
- 2) dyżurny PID Oddziału ma udzielić odpowiedzi na postawione pytania tylko w zakresie odpowiedzialności obszarowej danego Oddziału GDDKiA, na podstawie sprawdzonych, potwierdzonych i rzetelnych informacji o aktualnej sytuacji na sieci dróg zarządzanych przez GDDKiA;

- 3) w przypadku jeśli pytanie dotyczy terenu innego niż teren odpowiedzialności danego Oddziału, dyżurny PID informuje o tym fakcie rozmówcę i przełącza rozmowę do PID Centrali lub właściwego terenowo PID Oddziału.

§ 25. W przypadku pytań innych niż wymienione, w § 24 pkt 1 dyżurny PID ma obowiązek skierować zainteresowanego do Rzecznika Prasowego GDDKiA - w przypadku PID Centrali lub do Stanowiska do spraw Komunikacji Społecznej w przypadku PID Oddziału.

Rozdział 15

Udzielanie odpowiedzi na wiadomości elektroniczne

§ 26. W przypadku otrzymania wiadomości na elektroniczną skrzynkę odbiorczą z pytaniem od użytkownika drogi:

- 1) w przypadku pytań dotyczących aktualnej sytuacji na sieci dróg zarządzanych przez GDDKiA, dyżurny PID wysyła do użytkownika wiadomość elektroniczną, prosząc o kontakt telefoniczny z właściwym PID Oddziału lub Centrali, zgodnie ze wzorem określonym w załączniku nr 7 do Regulaminu Organizacyjnego PID;
- 3) w przypadku, jeżeli użytkownik potwierdzi chęć otrzymania odpowiedzi w formie pisemnej, dyżurny PID udziela odpowiedzi na pytanie w formie wiadomości elektronicznej, zgodnie ze wzorem określonym w załączniku nr 9 do Regulaminu Organizacyjnego PID;
- 2) jeśli w ocenie dyżurnego PID, pytanie dotyczy innych kwestii niż wskazane w pkt 1, dyżurny PID drukuje wiadomość od użytkownika i przekazuje ją do sekretariatu:
 - a) Departamentu Zarządzania Siecią Dróg - dotyczy dyżurnych PID Centrali,
 - b) Oddziału - dotyczy dyżurnych PID Oddziałów.



WZÓR

Dziennik Pracy PID

Wprowadza się elektroniczny Dziennik Pracy Dyżurnego PID - Dziennik Pracy Dyżurnego PID składa się z 2 arkuszy: „Utrudnienia”, „Zgłoszenia”.

W arkuszu „Utrudnienia” Dyżurni PID Oddziałów wprowadzają informacje o odnotowanych podczas trwania dyżuru utrudnieniach związanych z wypadkami, kolizjami innymi zdarzeniami.

W arkuszu „Zgłoszenia” Dyżurni PID Oddziałów wprowadzają informacje o odnotowanych podczas trwania dyżuru wszelkich zgłoszeniach i podjętych działaniach i interwencjach.

Dziennik Pracy Dyżurnego PID jest prowadzony w jednolitej dla wszystkich PID Oddziałów i Centrali formie, zatwierdzonej przez Dyrektora Departamentu Zarządzania Siecią Dróg.

ODDZIAŁ: CENTRALA		Użytkownik: GDDKIA.POLSKA piiegoddka		Zamknij formularz		Dyżurni PID	
ZBIORCZY UTRUDNIENIA							
Dodaj nowe utrudnienie Aktualizuj, zakończone lub usunę utrudnienie							
Eksportuj UTRUDNIENIA do Excela							
Oddział	Data	Godzina	Przewidywany czas	Nr drogi	Pikietaż	Oddinek drogi	Opis zdarzenia
Kraków	2017-02-27	13:12	około 40 min	108	Tarnowska - Stuczyn	Dąbrowa Tarnowska	Wypadek
Kraków	2017-02-27	12:28	około 1,5 godz.	292,6	Olkusz - Dąbrowa Górnicza	Bolesław	Wypadek
Olsztyn	2017-02-27	09:14		108,7	Ostroda - Olsztyn	m. Ostroda, skrzyżowanie na Maków Podhalański	Kolizja
Kraków	2017-02-27	07:09	około 3 godz.	13,566	Maków - Sucha	Maków Podhalański	Wypadek
Olsztyn	2017-02-27	05:45	ok. 3h	383	Malbork-Elbląg	k./Jęglownik	Wypadek
Kraków	2017-02-26	14:00	ok 30. minut	405	Węzeł Kraków Bielany - Węzeł Kraków Balice	Kryspinów	Inne zdarzenia
Kraków	2017-02-26	13:40	1 godzina	13	Nowy Targ - Babka Zdrój	Klikuszowa	Wypadek
Rekord: 11 16:30 Szef filtru Wyszukaj							
ZGŁOSZENIA							
Dodaj nowe zgłoszenie Aktualizuj lub usuń zgłoszenie							
Eksportuj ZGŁOSZENIE do Excela							
Oddział	Data	Godzina	Nr drogi	Pikietaż	Opis zgłoszenia	Opis podjętych działań	Opis zdarzenia
Centrala	2017-02-27	23:35	98	466	Niebezpieczny element na jezdni w Łabiszynie	Przekazano służbie utrzymaniowej	Przekazano służbie utrzymaniowej
Rekord: 11 16:30 Szef filtru Wyszukaj							
Wyświetl zgłoszenie mailiem							
Dyżurni PID		O		Michał Nowak		Dyżurni PID	
CE		CE		Filip Kowalski		Wprowadził	
Rekord: 11 1:23		Szef filtru		Wyszukaj		Identyf.	
GDDKIA.POLSKA piiegoddka		GDDKIA.POLSKA piiegoddka		GDDKIA.POLSKA piiegoddka		Data_wpr - i	
2017-02-27		2017-02-27		2017-02-27		Godzina	
23:35:53		23:35:53		23:35:53		23:35:53	

WZÓR

Szablon zgłoszenia zdarzenia

1. Województwo: NAZWA WOJEWÓDZTWA
2. Numer drogi: NUMER DROGI
3. Odcinek drogi ograniczony miejscowościami: MIEJSCOWOŚĆ – MIEJSCOWOŚĆ
4. Kilometr (pikietaż): zdarzenia: W FORMIE XXX+XXX
5. Orientacyjna miejscowość najbliżej miejsca zdarzenia: MIEJSCOWOŚĆ
6. Rodzaj zgłoszenia: OPIS ZGŁOSZENIA (wraz z opisem miejsca w którym znajdują się uczestnicy zdarzenia – pas ruchu, pas rozdziału, pobocze, poza jezdnią).

WZÓR

Szablon wiadomości o utrudnieniu

1. Województwo: NAZWA WOJEWÓDZTWA
2. Numer drogi: NUMER DROGI
3. Odcinek drogi ograniczony miejscowościami: MIEJSCOWOŚĆ – MIEJSCOWOŚĆ
4. Kilometr (pikietaż): zdarzenia: W FORMIE XXX+XXX
5. Orientacyjna miejscowość najbliższej miejsca zdarzenia: MIEJSCOWOŚĆ
6. Rodzaj zdarzenia: OPIS ZDARZENIA* (wraz z opisem miejsca w którym znajdują się uczestnicy zdarzenia – pas ruchu, pas rozdziału, pobocze, poza jezdnią)
7. Liczba i rodzaj pojazdów uczestniczących w zdarzeniu: ILOŚĆ, POJAZD, TYP, MATERIAŁY NIEBEZPIECZNE
8. Liczba rannych.
9. Liczba zabitych
10. Rodzaj utrudnienia: JAK ODBYWA SIĘ RUCH W MIEJSCU ZDARZENIA
11. Przewidywany czas utrudnienia: CZAS W GODZINACH
12. Rodzaj wprowadzonych ułatwień – JAKA ORGANIZACJA RUCHU ZOSTAŁA WPROWADZONA (OBJAZD, RUCH WAHADŁOWY, RUCH 1 PASEM)
13. Godzina zaistnienia zdarzenia (jeśli jest taka możliwość):
14. Źródło uzyskania informacji (Policja, Straż Pożarna, Służby liniowe GDDKiA, użytkownicy, media).

WZÓR

Szablon komunikatu o utrudnieniu

„Utrudnienie na dk nr (NUMER DROGI), km (PIKIETAŻ) na odcinku (OGRANICZONE MIEJSCOWOŚCIAMI), w m. (NAZWA MIEJSCOWOŚCI), (NAZWA WOJEWÓDZTWA) doszło do (INFORMACJA O RODZAJU ZDARZENIA). W zdarzeniu (LICZBA OSÓB RANNYCH, ZABITYCH),. Droga jest (PRZEJEZDNA/NIEPRZEJEZDNA - WPLYW ZDARZENIA NA RUCH DROGOWY). (OPIS WPROWADZONEJ ORGANIZACJI RUCHU np.: Wyznaczono objazd przez m. (NAZWA MIEJSCOWOŚCI), Wprowadzono ruch wahadłowy). Przewidywany czas trwania utrudnienia (CZAS DO USUNIĘCIA UTRUDNIENIA)”.

WZÓR

Szablon zgłoszenia niewłaściwego stanu nawierzchni

1. Województwo: NAZWA WOJEWÓDZTWA
2. Numer drogi: NUMER DROGI
3. Odcinek drogi ograniczony miejscowościami: MIEJSCOWOŚĆ – MIEJSCOWOŚĆ
4. Kilometr (pikietaż) – jeśli istnieje taka możliwość
5. Orientacyjna miejscowość najbliższej miejsca zgłoszenia: MIEJSCOWOŚĆ
6. Dokładny opis stanu nawierzchni, warunków przejazdu i informację o aktualnych warunkach meteorologicznych (czy wstępuje opad, jaki to opad).

WZÓR

**KOMUNIKAT
GENERALNEJ DYREKCJI DRÓG KRAJOWYCH I AUTOSTRAD
NA TEMAT WARUNKÓW NA DROGACH KRAJOWYCH
W POLSCE**

STAN NA r.

godz.

**Generalna Dyrekcja Dróg Krajowych i Autostrad informuje, że
wszystkie/wszystkie z wyjątkiem (w zależności od aktualnej sytuacji) drogi krajowe
są (przejezdne/nieprzejezdne).**

**Na sieci dróg krajowych pracuje (liczba) pojazdów do zimowego
utrzymania.**

**Utrudnienia w postaci..... (lokalnej śliskości, błota pośniegowego,
goleledzi) spowodowane..... (opadami śniegu, deszczu
ze śniegiem, deszczu, mżawki, wystąpieniem niskich temperatur) występują
na terenie.....(nazwa województwa lub województw, jeśli możliwe numer drogi,
odcinek drogi ograniczony miejscowościami powiatowymi)**

**Utrudnienia w postaci (opadów śniegu, deszczu ze śniegiem, mżawki lub
deszczu, występują na terenie województwa (nazwa województwa lub kilku województw
– wypunktowana):**

**Utrudnienia w postaci mgły ograniczającej widzialność poniżej.....m (liczba
metrów wg prognoz meteo) występują na terenie województwa (nazwa województwa lub
kilku województw – wypunktowana):**

Prognoza pogody na najbliższe godziny

(Aktualna prognoza pogody)

.....
.....
.....
.....
.....
.....

Prosimy kierowców o zachowanie ostrożności i dostosowanie prędkości do panujących warunków na drodze.

Szczegółowe informacje o sytuacji na drogach można uzyskać w Punkcie Informacji Drogowej GDDKiA pod ogólnopolskim numerem infolinii drogowej GDDKiA – 19 111, a także na stronie internetowej GDDKiA pod adresem www.gddkia.gov.pl w zakładce „Serwis dla kierowców”.

WZÓR

Odpowiedź elektroniczna na pytanie użytkownika drogi o aktualnej sytuacji na sieci dróg krajowych

Odpowiadając na Pani/Pana poniższą wiadomość elektroniczną informuję, że w celu uzyskania najszybszej odpowiedzi na postawione pytanie może Pan/Pani skontaktować się telefonicznie z całodobowym Punktem Informacji Drogowej. Dyżurny Punktu Informacji Drogowej udzieli Pani/Panu szczegółowych informacji na temat aktualnych warunkach przejazdu na sieci dróg krajowych.

Poniżej podaję numer telefonu do Punktu Informacji Drogowej:

tel. 19 111 lub numer do właściwego PID – Oddziału, Centrali ...

W przypadku jeśli oczekuje Pan/Pani odpowiedzi na przedmiotowe zapytanie w formie pisemnej, proszę o odpowiedź zwrotną z taką informacją

WZÓR

Szablon komunikatu o rozpoczęciu lub zakończeniu robót drogowych

1. Numer drogi: NUMER DROGI
2. Odcinek drogi ograniczony miejscowościami, węzłami: MIEJSCOWOŚĆ, WĘZEL – MIEJSCOWOŚĆ, WĘZEL
3. Kilometr (pikietaż) robót: W FORMIE XXX+XXX
4. Orientacyjna miejscowość najbliżej miejsca zdarzenia: MIEJSCOWOŚĆ
5. Rodzaj robót drogowych: OPIS ROBÓT DROGOWYCH
6. Rodzaj utrudnienia: JAK ODBYWA SIĘ RUCH W MIEJSCU PROWADZONYCH ROBÓT (OBJAZD, RUCH WAHADŁOWY, ZABŁOKOWANY 1 PAS RUCHU,)
7. Przewidywany czas prowadzenia robót od – do: CZAS W GODZINACH
8. Godzina zakończenia robót: CZAS W GODZINACH – dot. informacji o zakończeniu robót drogowych.

WZÓR

Odpowiedź pisemna na pytanie użytkownika drogi o aktualnej sytuacji na sieci dróg krajowych

W odpowiedzi na Pani/Pana wiadomość elektroniczną z dnia
dotyczącą.....(*krótka informacja o treści wiadomości*)

.....
informuję, że.....(*treść odpowiedzi*)

Z poważaniem

.....
(*Imię i nazwisko osoby udzielającej odpowiedzi*)

Powyższa odpowiedź nie stanowi oficjalnego stanowiska GDDKiA, a jedynie informację bieżącą sporządzoną przez dyżurnego Punktu Informacji Drogowej w oparciu o aktualnie posiadane informacje o sytuacji na sieci dróg zarządzanych przez GDDKiA.

